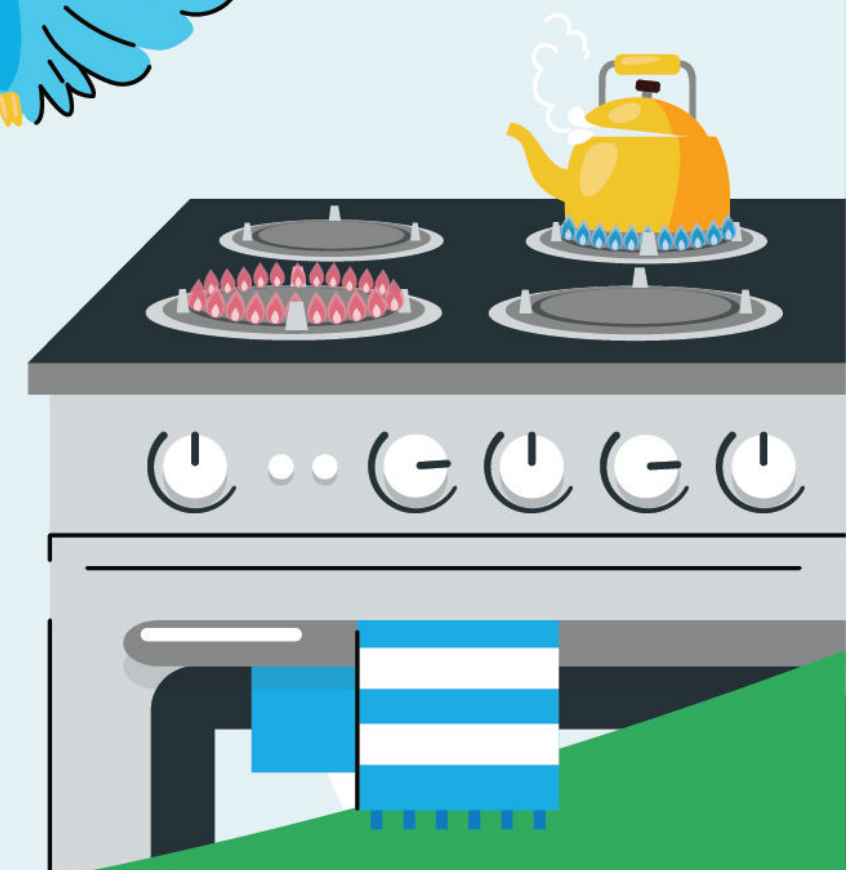
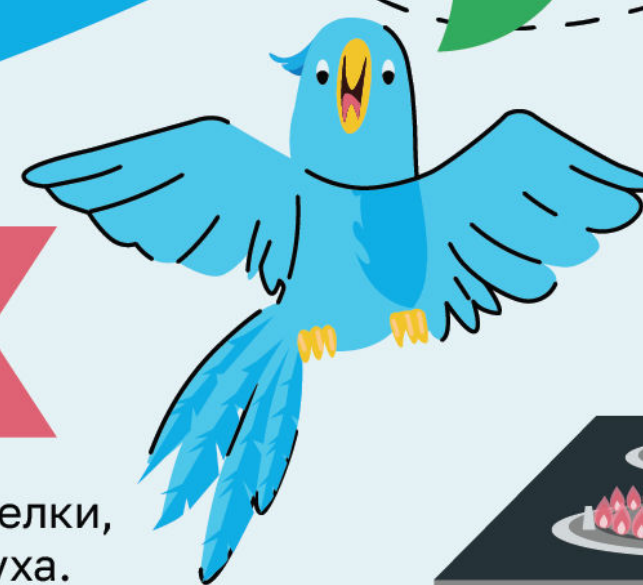


Использование газовых приборов

Газовые плиты



104
ГАЗОВАЯ
СЛУЖБА

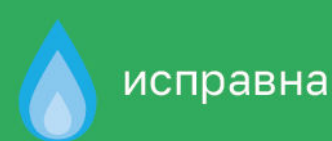


! Неисправность или неправильное использование газовых приборов могут вызвать взрыв

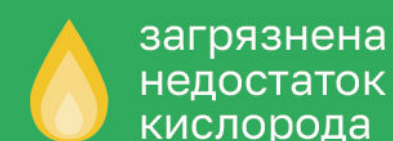
- Проветрите помещение перед зажиганием и оставьте форточку открытой во время работы с плитой
- Сначала поднесите зажженную спичку к необходимой горелке, только потом открывайте кран
- Убедитесь, что пламя горит во всех отверстиях горелки
- Если происходит отрыв пламени от горелки, значит поступает слишком много воздуха. Пользоваться этой горелкой запрещено
- После использования закройте кран на плите или духовке, затем кран на трубе
- При внезапном прекращении подачи газа немедленно закройте краны горелок и сообщите в газовую службу
- Следите за кипящими жидкостями, чтобы не заливали огонь

Газовые приборы

Состояние горелки по цвету пламени



исправна



загрязнена
недостаток кислорода



избыток угарного газа

- Не оставляйте работающие газовые приборы без присмотра
- Не используйте газ и газовые приборы не по назначению
- Не используйте газовые плиты для отопления помещений
- Не спите и не отдыхайте в комнатах с включенным газом
- Не допускайте к пользованию газовыми приборами детей дошкольного возраста и лиц, не контролирующих свои действия, и не знающих правила пользования газовым прибором
- Не проводите самостоятельную газификацию дома, замену и ремонт газовых приборов
- Не используйте открытый огонь для обнаружения утечек газа
- Не осуществляйте перепланировку помещения, где установлены газовые приборы, без согласования с соответствующими организациями

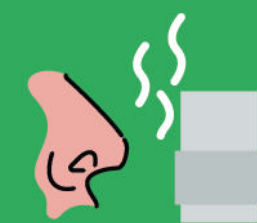
Закройте кран газа, откройте окна, покиньте помещение и вызовите аварийную службу, если обнаружили:



пузырьки в месте утечки на газовой трубе, смоченной мыльной водой



свист из трубы в случае сильной утечки



характерный запах «тухлых яиц или гнилой капусты»

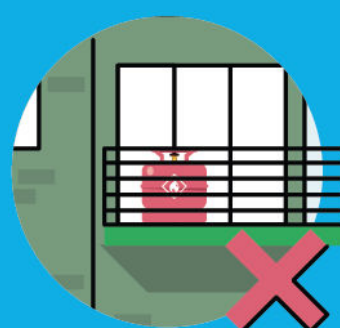


Газовые баллоны

! Заправляйте баллоны на специализированных пунктах



Не допускайте падения баллона



Запрещено держать в доме газовые баллоны свыше 5 литров

! Не забудьте закрыть кран баллона по окончании работ

- Не размораживайте баллоны, не ставьте возле источников тепла – происходит резкое расширение, в итоге – взрыв
- Перед заменой баллона проверьте, что краны закрыты. После замены проверьте герметичность соединений
- Используйте специальный гибкий шланг для подключения баллона к газовой плите длиной не более метра, зафиксированный. Не допускайте его растяжения или пережатия
- Пользуйтесь только проверенными баллонами
- Не заменяйте порошковые баллоны без разрешения